



Тарифер 4. Сетевая версия

Руководство администратора
2019

Оглавление

1. Требования к системе	3
2. Установка и запуск Системы	5
2.1. Создание базы MS SQL Server	6
2.2. Создание базы PostgreSQL	11
2.3. Создание базы SQLite	14
2.4. Установка и запуск Тарифер Клиент	15
2.5. Установка лицензионного ключа	19
2.6. Сетевые настройки	20
2.7. Настройка доступа через WEB-интерфейс	22
2.8. Установка и настройка Тарифер Сервер	23
2.9. Настройка авторизации через Active Directory	25
3. Подключение через Web-интерфейс	26
4. Доступ к сети Интернет	27
5. Настройка сквозной авторизации	28
5.1. Установка Internet Information Services	29
5.2. Создание виртуального каталога	31
5.3. Включение ISAPI для виртуального каталога	33
5.4. Включение возможности просмотра индивидуального каталога	34
5.5. Редактирование параметров аутентификации	35
5.6. Включение ISAPI модуля	36
5.7. Изменение разрешений для виртуальных каталогов	37
5.8. Включение 32 бит ISAPI DLL для IIS 7.5 x64	38
5.9. Проверка подлинности	39
5.10. Авторизация	40
5.11. Настройка БД	41

1. Требования к системе

Тарифер 4 Сетевая версия (далее «Система») содержит 3 компонента:

- Система управления базой данных (СУБД);
- Тарифер Сервер;
- Тарифер Клиент.

Тарифер Сервер предоставляет доступ к базе данных Системы через Web-браузер. Он позволяет абонентам видеть свои расходы, заполнять телефонную книгу и получать отчет о перерасходе посредством WEB-интерфейса. Тарифер Сервер устанавливается на компьютер под управлением ОС Windows 7 или выше, включая серверные версии, начиная с Windows Server 2008. Возможна установка Тарифер Сервер на компьютере, как отдельно от СУБД, так и вместе.

Тарифер Клиент обеспечивает выполнение основных функций системы. Он устанавливается на компьютер под управлением ОС Windows 7 или выше, в том числе на терминальный сервер под управлением серверных версий, начиная с Windows 2008. **Не рекомендуется устанавливать Тарифер Клиент** на серверные версии ОС, в случае их конфигурирования в качестве других сетевых служб.

Для установки Тарифер Сервер и Тарифер Клиент необходимо иметь не менее 512 Мб ОЗУ и не менее 512 Мб свободного места на диске.

Рекомендованные требования:

- 4 Гб ОЗУ;
- 10 Гб свободного места на диске.

Для крупных БД (от тысячи номеров) требования повышаются.

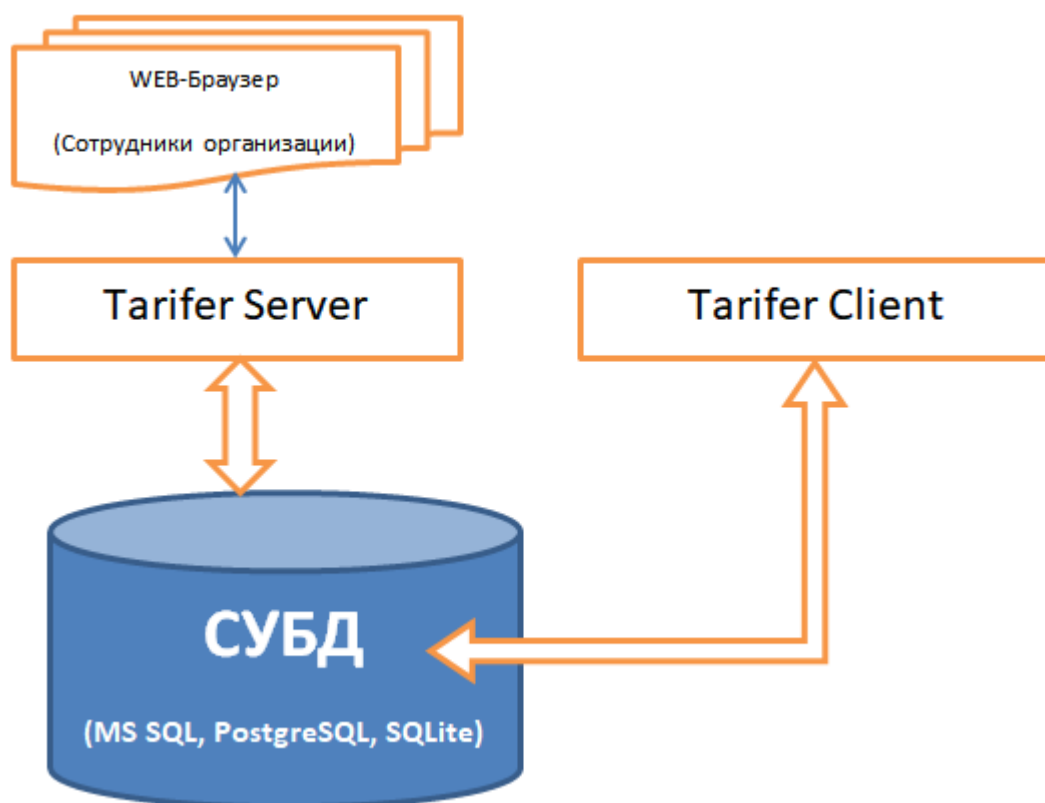


Схема взаимодействия компонентов сетевой версии Тарифер 4.

Для работы Тарифер Клиент и Тарифер Сервер необходимо использовать одну из СУБД:

- MS SQL Server 2000 Express Edition и выше;
- PostgreSQL 9 или выше;
- SQLite 3 (встраиваемая база данных, не требует дополнительных компонентов).

Основные отличия сетевой версии от корпоративной:

1. В сетевой версии возможно несколько подключений к СУБД и одновременная работа в Системе. При использовании СУБД MS SQL Server или PostgreSQL одновременное подключение к СУБД возможно, как через Тарифер Сервер, так и одновременное подключение нескольких экземпляров Тарифер Клиент. При использовании СУБД SQLite одновременная работа рекомендуется через Web-браузер с подключением к СУБД через Тарифер Сервер.
Примечание: При использовании СУБД SQLite одновременная работа с базой может приводить к ошибкам во время одновременных операций чтения/записи от разных подключений. Поэтому рекомендуется применение в качестве СУБД MS SQL Server или PostgreSQL , либо одновременная работа только через Web -браузер.
2. При работе пользователям не нужен доступ к файлам базы данных. Это позволяет защитить информацию от несанкционированного доступа.
3. Сетевая версия содержит встроенный web-сервер. Это позволяет абонентам видеть свои расходы, заполнять телефонную книгу и получать отчет о перерасходе посредством WEB-интерфейса с любого рабочего места без установки Тарифер Клиент.
4. При применении в организации доменной структуры возможна организация доступа к Системе с авторизацией в Active Directory.

2. Установка и запуск Системы

В действующей версии Тарифер Сервер не создает структуру БД самостоятельно.

Поэтому установку системы следует проводить в следующем порядке:

1. Настройка СУБД;
2. Установка и настройка Тарифер Клиент;
3. Установка и настройка Тарифер Сервер.

Установка и настройка сервера СУБД выполняется согласно поставляемой документации.

Создание экземпляра базы данных для СУБД MS SQL Server или PostgreSQL выполняется средствами СУБД. Например, создание экземпляра базы данных для СУБД MS SQL Server можно выполнить при помощи SQL Server Management Studio.

При создании экземпляра базы данных MS SQL Server рекомендуется использовать параметр сортировки Cyrillic_General_CI_AS.

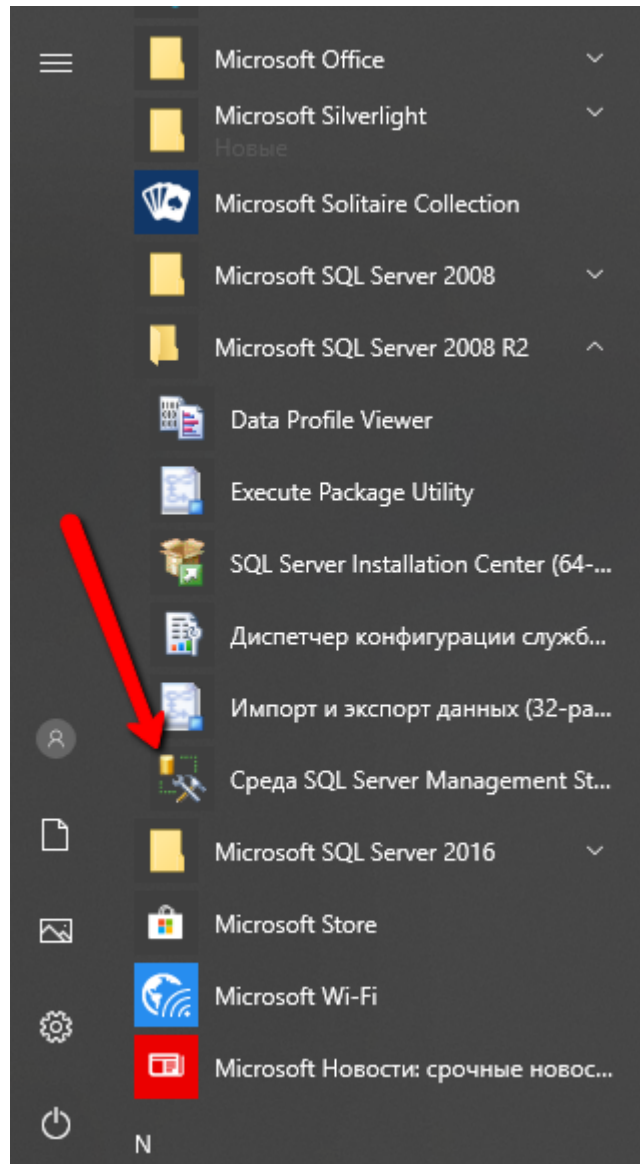
Примеры по созданию базы данных

2.1. Создание базы MS SQL Server

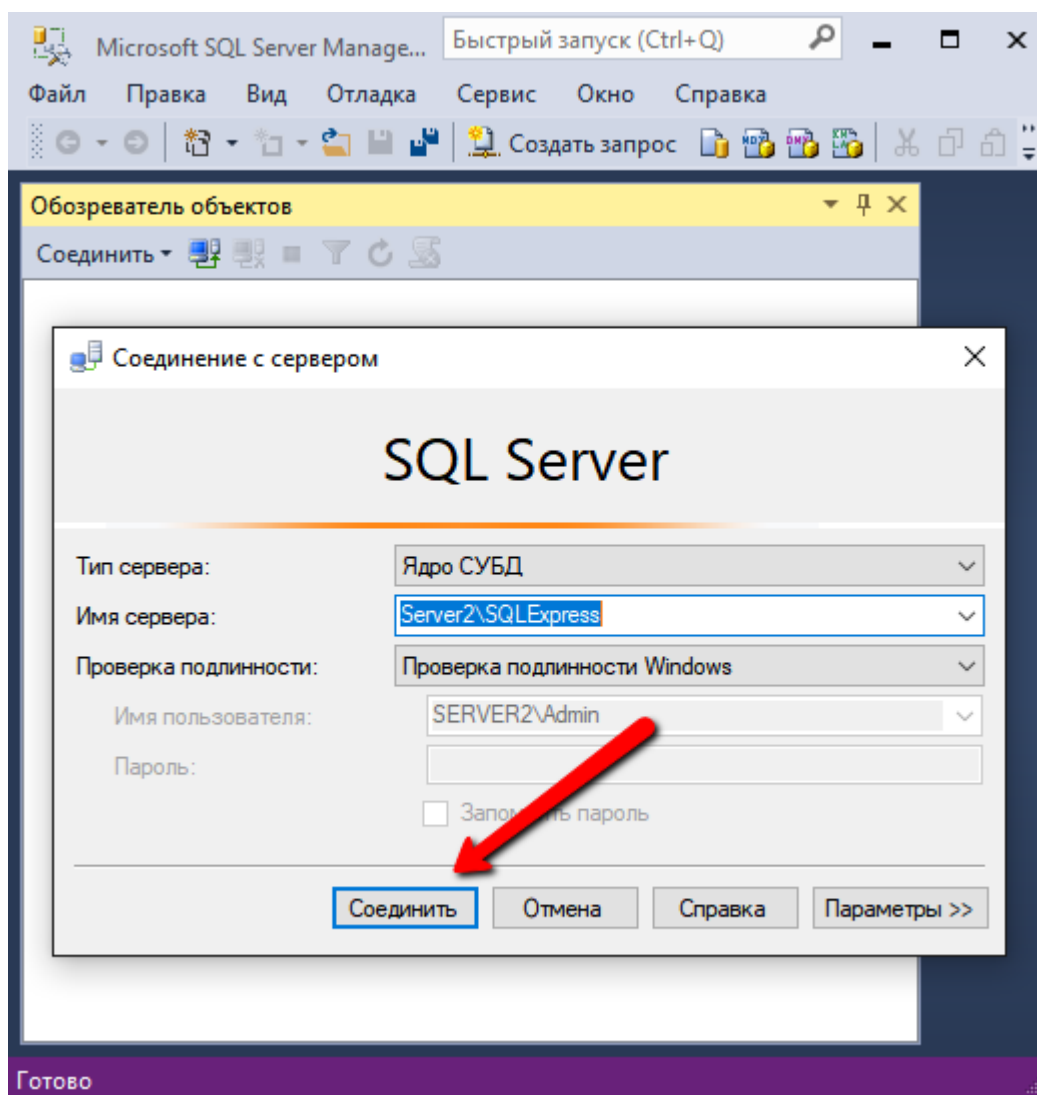
Установка и настройка MS SQL Server выполняется согласно документации поставляемой разработчиком СУБД.

Рассмотрим создание экземпляра базы данных для MS SQL Server при помощи SQL Server Management Studio:

1. Запускаем SQL Server Management Studio из меню "ПУСК"

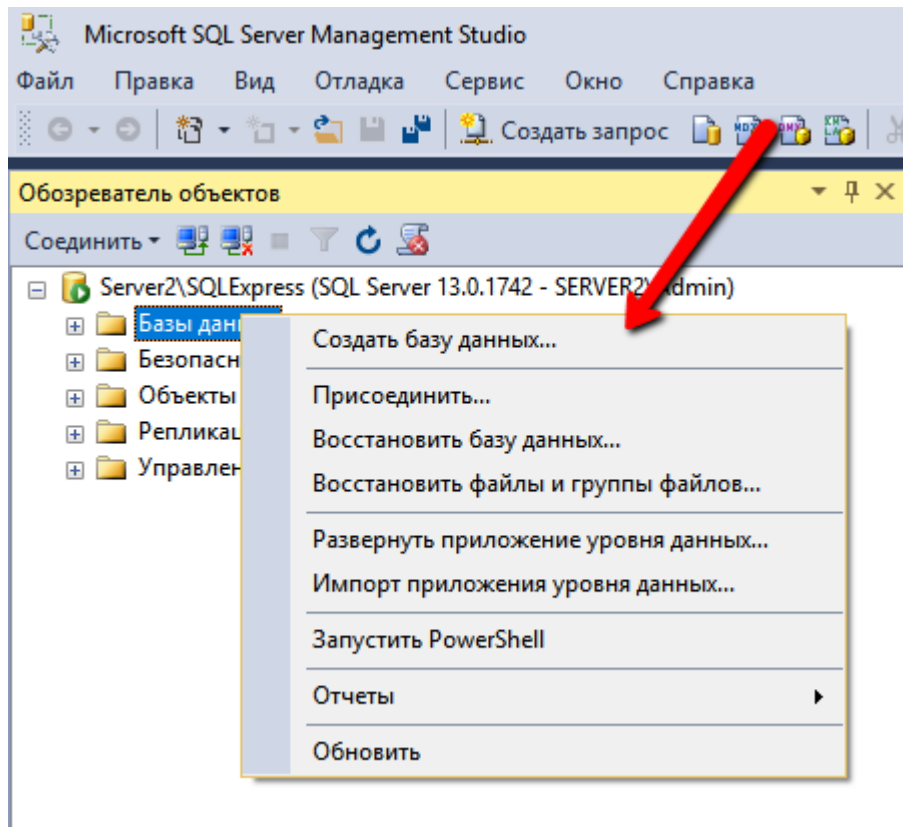


2. Подключаемся к установленному серверу MS SQL Serever:



Параметры подключения указываются согласно вашим настройкам.

3. После подключения кликаем правой кнопкой мыши в обозревателе объектов по надписи "Базы данных" и выбираем "Создать базу данных":



4. В появившемся окне в пункте "общие" задаем имя базы данных, например, "tarifer" и указываем пути для хранения файлов базы:

Создание базы данных

Выбор страницы

- Общие
- Параметры
- Файловые группы

Скрипт Справка

Имя базы данных:

Владелец:

☒ Использовать полнотекстовое индексирование

Файлы базы данных:

Логическое имя	Тип файла	Файловая группа	Начальный размер (МБ)	Автоувеличение
tarifer	Данные ...	PRIMARY	8	С шагом по 6
tarifer_log	ЖУРНАЛ	Неприменимо	8	С шагом по 6

Соединение

Сервер: Server2\SQLEXPRESS

Соединение: SERVER2\Admin

[Просмотреть свойства соединения](#)

Ход выполнения

Готово

Добавить Удалить

OK Отмена

5. На вкладке "Параметры" задаем тип сортировки Cyrillic_General_CI_AS:

Создание базы данных

Выбор страницы

- Общие
- Параметры
- Файловые группы

Скрипт Справка

Параметры сортировки: Cyrillic_General_CI_AS

Модель восстановления: Простая

Уровень совместимости: SQL Server 2016 (130)

Тип включения: Нет

Другие параметры:

Включен компонент Broker	False
Идентификатор компонента Service Broker	00000000-0000-0000-0000-000000000000
Учитывать приоритеты компонента Service Broker	False
Конфигурации области базы данных	
Исправления оптимизатора запросов	ОТКЛ.
Исправления оптимизатора запросов для вторичного	ПЕРВИЧНЫЙ
Максимальная DOP	0
Максимальная DOP для вторичного	
Оценка унаследованной кратности	ОТКЛ.
Оценка унаследованной кратности для вторичного	ПЕРВИЧНЫЙ
Перехват параметров	ВКЛ.
Перехват параметров для вторичного	ПЕРВИЧНЫЙ
Курсор	
Закрывать курсор при разрешении фиксации	False
Курсор по умолчанию	GLOBAL
Прочее	
AllowScripting	True
HideFileSettings	False

Соединение

Сервер: Server2\SQLEXPRESS

Соединение: SERVER2\Admin

[Просмотреть свойства соединения](#)

Ход выполнения

Готово

OK Отмена

6. Нажимаем кнопку "OK"

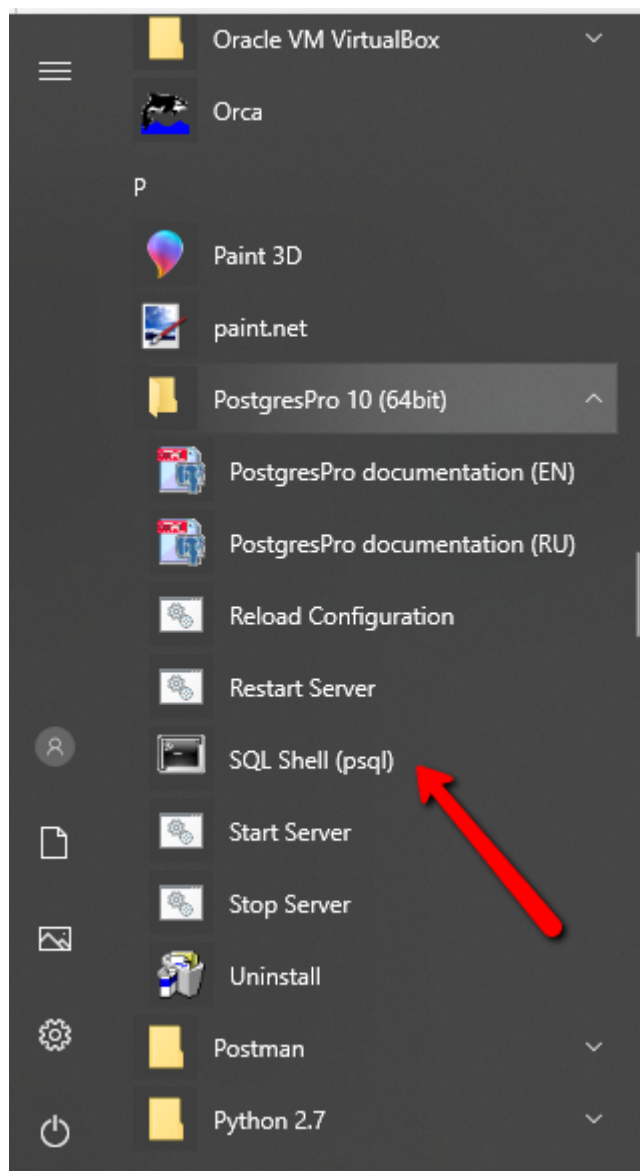
7. База данных создана.

2.2. Создание базы PostgreSQL

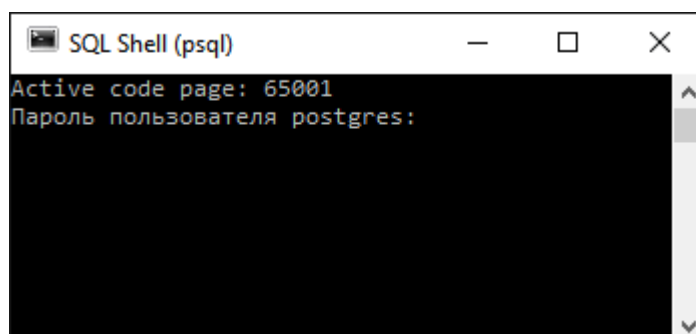
Установка и настройка PostgreSQL выполняется согласно документации поставляемой разработчиком СУБД.

Рассмотрим создание экземпляра базы данных для PostgreSQL при помощи консоли SQL Shell (psql):

1. Запускаем консоль SQL Shell (psql) из меню "ПУСК":



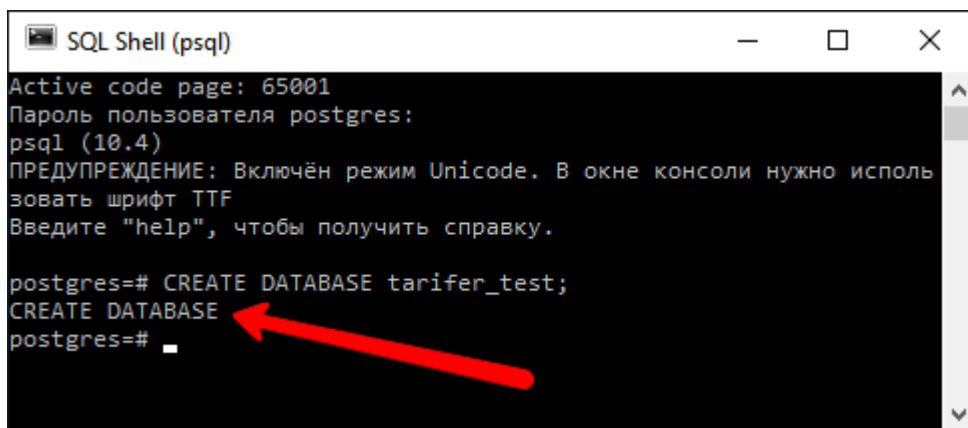
2. Вводим пароль для пользователя, который обладает правами на создание базы:



3. После успешной авторизации вводим команду для создания базы данных:

CREATE DATABASE tarifer_test;

где - tarifer_test - это имя создаваемой базы данных, которое может отличаться от вашей.



```
SQL Shell (psql)
Active code page: 65001
Пароль пользователя postgres:
psql (10.4)
ПРЕДУПРЕЖДЕНИЕ: Включён режим Unicode. В окне консоли нужно использовать шрифт TTF
Введите "help", чтобы получить справку.

postgres=# CREATE DATABASE tarifer_test;
CREATE DATABASE
postgres=#
```

A red arrow points to the 'CREATE DATABASE' output line.

В результате выполнения команды появляется надпись CREATE DATABASE, указывающая на то, что база данных создана успешно.

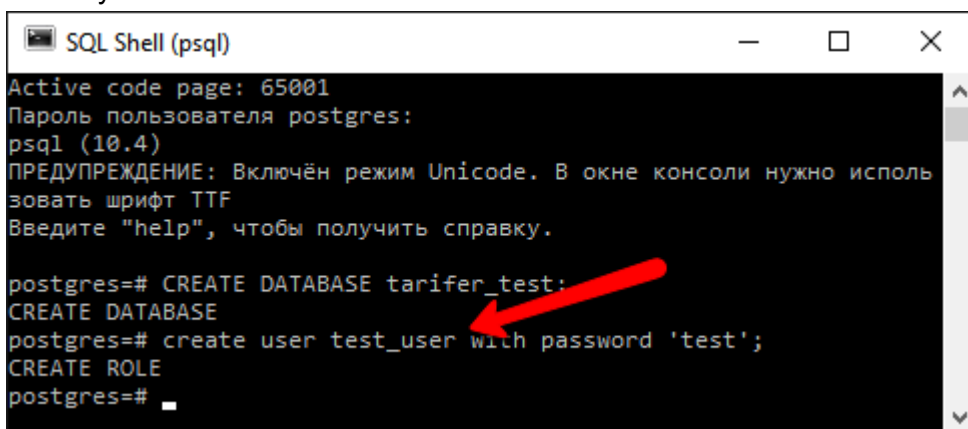
4. Создаем пользователя, который будет работать с этой базой данных.

create user test_user with password 'test';

где - test_user - наименование роли;

test - пароль для роли.

Имя роли и и пароль могут отличаться от ваших.



```
SQL Shell (psql)
Active code page: 65001
Пароль пользователя postgres:
psql (10.4)
ПРЕДУПРЕЖДЕНИЕ: Включён режим Unicode. В окне консоли нужно использовать шрифт TTF
Введите "help", чтобы получить справку.

postgres=# CREATE DATABASE tarifer_test;
CREATE DATABASE
postgres=# create user test_user with password 'test';
CREATE ROLE
postgres=#
```

A red arrow points to the 'CREATE ROLE' output line.

5. Назначаем права созданной роли на базу из пункта 4:

GRANT ALL ON DATABASE tarifer_test TO test_user;

```
SQL Shell (psql)
psql (10.4)
ПРЕДУПРЕЖДЕНИЕ: Включён режим Unicode. В окне консоли нужно использовать шрифт TTF
Введите "help", чтобы получить справку.

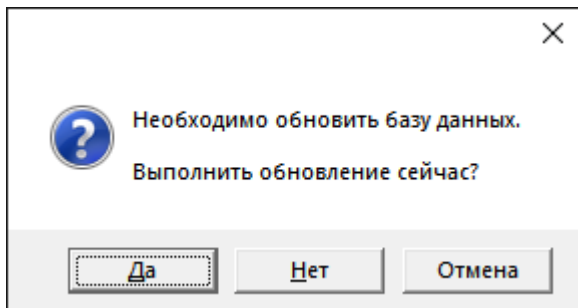
postgres=# CREATE DATABASE tarifer_test;
CREATE DATABASE
postgres=# create user test_user with password 'test';
CREATE ROLE
postgres=# GRANT ALL ON DATABASE tarifer_test TO test_user;
GRANT
postgres=#
```

6. База данных создана.

2.3. Создание базы SQLite

СУБД SQLite является встраиваемой СУБД, для неё не требуется устанавливать дополнительные программы.

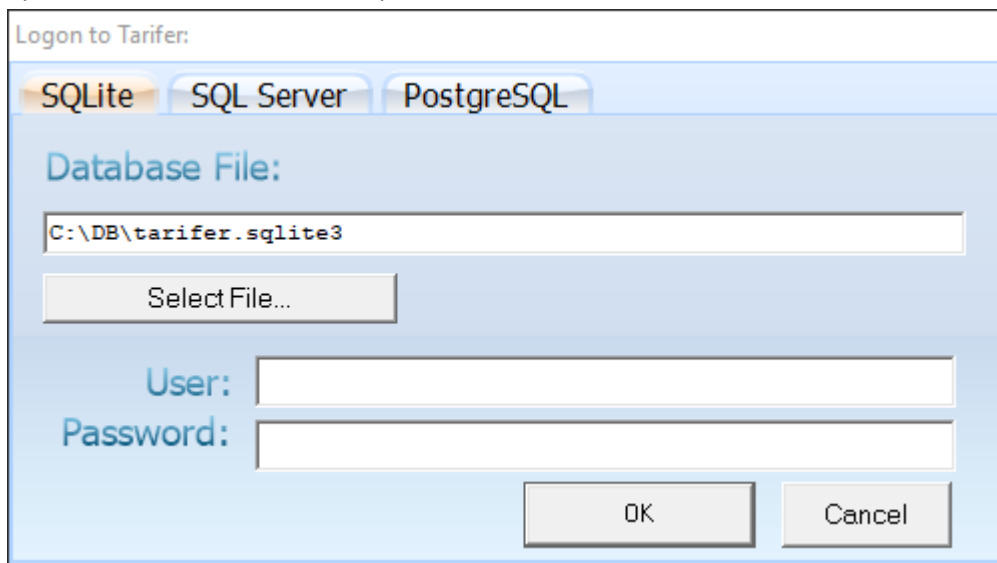
Для СУБД SQLite файл базы данных создается автоматически при первом входе в Тарифер Клиент при утвердительном ответе на вопрос об обновлении базы данных:



2.4. Установка и запуск Тарифер Клиент

Установка Тарифер Клиент выполняется при помощи программы инсталляции.

При запуске Тарифер Клиент появится окно авторизации:



Logon to Tarifer:

SQLite SQL Server PostgreSQL

Database File:

C:\DB\tarifer.sqlite3

Select File...

User:

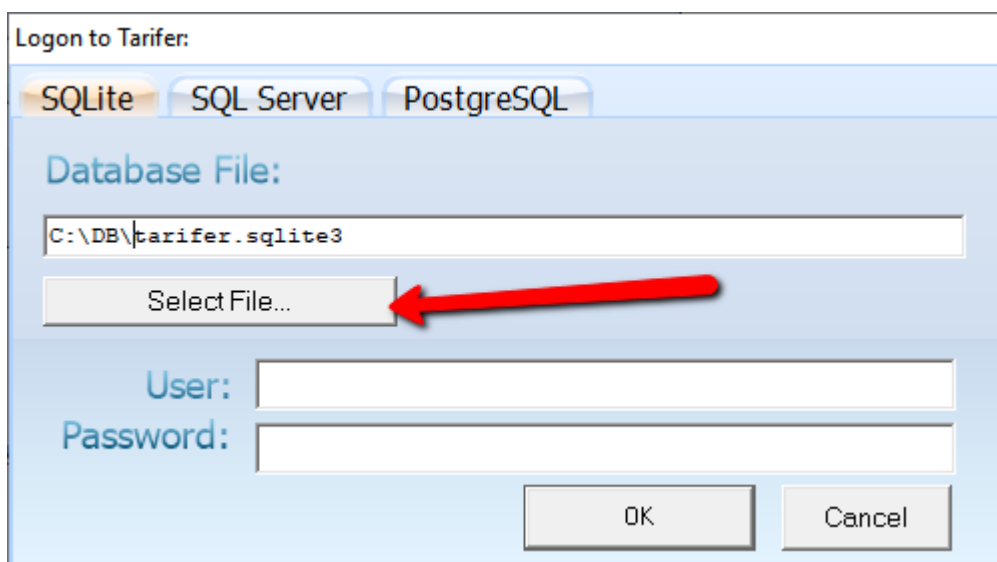
Password:

OK Cancel

В окне авторизации нужно выбрать тип базы данных и указать параметры соединения.

Для SQLite необходимо:

1. Нажать кнопку "Select File":



Logon to Tarifer:

SQLite SQL Server PostgreSQL

Database File:

C:\DB\tarifer.sqlite3

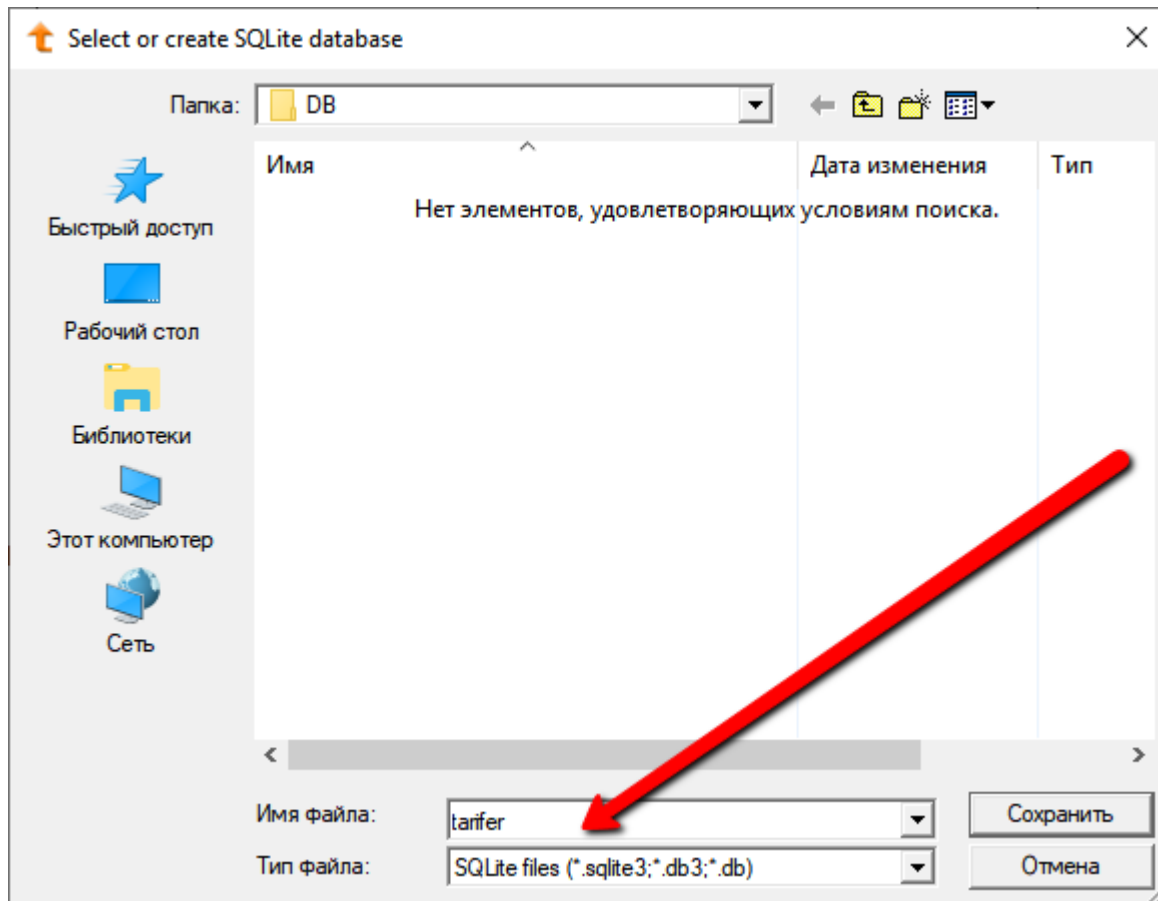
Select File...

User:

Password:

OK Cancel

2. В появившемся окне указать путь, по которому будет располагаться файл базы данных, и задать имя файла:



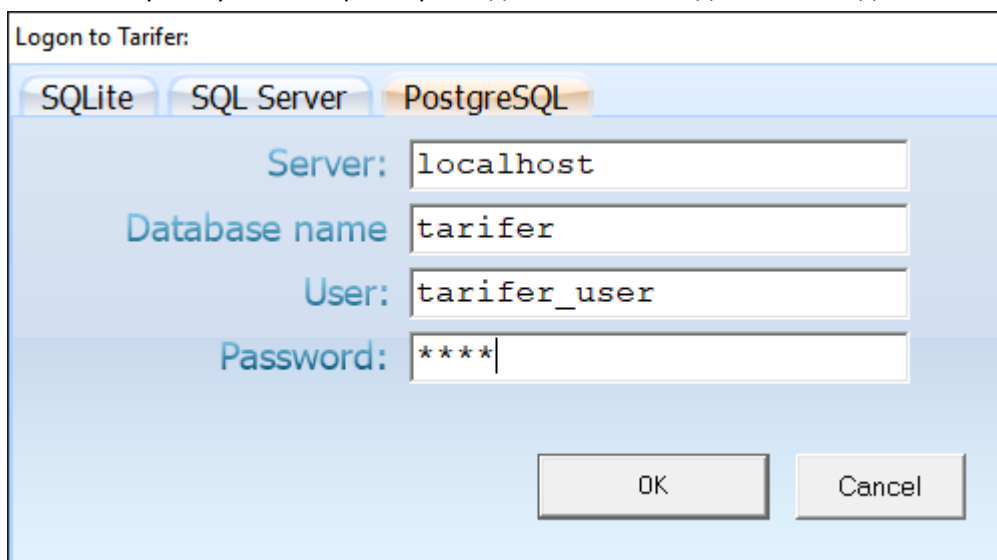
Нажать сохранить.

Для СУБД MS SQL Server при входе в программу необходимо указать параметры подключения к созданной базе данных

В качестве параметров подключения необходимо указать:

- имя сервера в формате < имя компьютера > \ < имя экземпляра сервера >;
- наименование базы данных;
- тип авторизации: Windows Authentication (Проверка подлинности Windows) - подключение к SQL Server по своей учетной записи Windows, или SQL Server Authentication (Проверка подлинности SQL Server) - используется проверка подлинности компонента Database Engine по имени пользователя и паролю;
- в случае применения SQL Server авторизации необходимо указать имя и пароль пользователя в компоненте Database Engine.

Для СУБД PostgreSQL так же нужно указать параметры подключения к созданной базе данных.

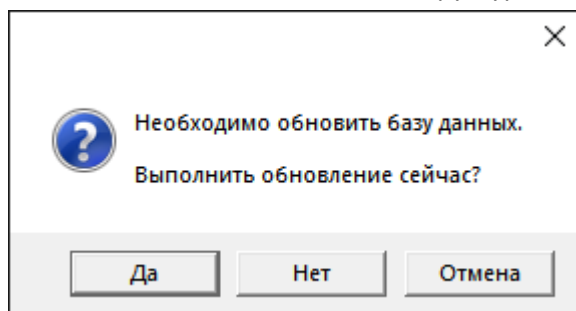


В качестве параметров подключения необходимо указать:

- имя сервера в формате:
< имя или IP -адрес компьютера >:<номер порта>;
- наименование базы данных;
- имя и пароль пользователя PostgreSQL, зарегистрированного в базе данных с правами на создание схемы.

После нажатия «ОК» программа соединится с базой данных и начнет работу.

При первом запуске программа предложит выполнить обновление структуры базы данных



Необходимо ответить утвердительно. Схема и структура данных в ней будет создана автоматически.

Программа Тарифер Клиент работает аналогично корпоративной версии (подробное описание предоставлено в документе «Tarifer 4 (корпоративная версия). Руководство пользователя»):

Февраль 2012 Февраль 2012 Tarifer сетевая версия 4.6 (владелец: test)

Главная Фильтры Настройки Справочники Регистрация Сетевые настройки Справка

Язык: russian Страна: Россия Знак валюты: Локализация

Показывать поля: Показывать панели

Расшифровка разговоров

Цифр после запятой: 2 Пересчет по курсу: Разделитель: Курс и точность

*.xls *.xlsx Задавать имя файла Не задавать имя файла Пересчет лимита Настройки отчетов

Автопересчет таблиц

Шрифт мельче Шрифт крупнее Авторазмер колонок Схема: Оформление

Отдел	Абонент	ФИО абонента	Выдан	Возвращен	Год/месяц	Категория оплаты
	7 000 000 0000				2012, 02	
	7 906 491 5039				2012, 02	
	7 906 491 5041				2012, 02	
	7 906 491 5042				2012, 02	
	7 906 491 5043				2012, 02	
	7 906 491 5044				2012, 02	
	7 906 491 5046				2012, 02	
	7 906 491 5047				2012, 02	
	7 906 491 5048				2012, 02	
	7 906 491 5049				2012, 02	

Поиск: Вперед Назад

Дата	Время	Номер	Тип номера	ИЮ собеседник:	Город	Регион	Оператор	Напр.	Тип
29.02.2012	00:00:00							Не определено	Корп

Поиск: Вперед Назад

[Скрыть расшифровку разговоров](#) Запись 1 / 1

Выведено 26 записей из 42471 Сумма факт.: 707,19 Итого: 59 639,19р. Сумма: 707,19

Сортировка: Группировать по... Найти... Отменить

Абоненты (26 / 26)

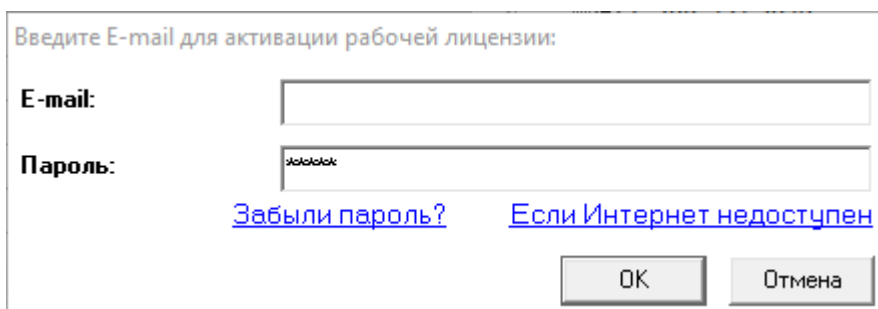
- ☒ 7 000 000 0000 (Технический номер)
- ☒ 7 906 491 5039
- ☒ 7 906 491 5041
- ☒ 7 906 491 5042
- ☒ 7 906 491 5043
- ☒ 7 906 491 5044
- ☒ 7 906 491 5046
- ☒ 7 906 491 5047
- ☒ 7 906 491 5048
- ☒ 7 906 491 5049
- ☒ 7 906 491 5052
- ☒ 7 906 491 5053
- ☒ 7 906 491 5054
- ☒ 7 906 491 5056
- ☒ 7 906 491 5057
- ☒ 7 906 491 5059
- ☒ 7 906 491 5061
- ☒ 7 906 491 5062
- ☒ 7 906 491 5063
- ☒ 7 906 491 5064
- ☒ 7 906 491 5065
- ☒ 7 906 491 5066
- ☒ 7 906 491 5067
- ☒ 7 906 491 5068
- ☒ 7 962 402 3000
- ☒ 7 963 380 9898

Настройки программы сохраняются в разделе реестра текущего пользователя. Это следует учитывать при работе в Тарифер Клиент на серверных ОС, либо смене пользователя ОС при работе с СУБД SQLite.

2.5. Установка лицензионного ключа

Лицензионный ключ сетевой версии устанавливается и проверяется в Тарифер Клиент.

Для установки ключа нужно в Тарифер Клиент открыть вкладку «Регистрация» и нажать кнопку «Активировать лицензию»:



Введите E-mail для активации рабочей лицензии:

E-mail:

Пароль:

[Забыли пароль?](#) [Если Интернет недоступен](#)

После ввода e-mail и пароля, полученного при покупке лицензии, программа получит ключ с сайта www.tarifer.ru и активирует программу.

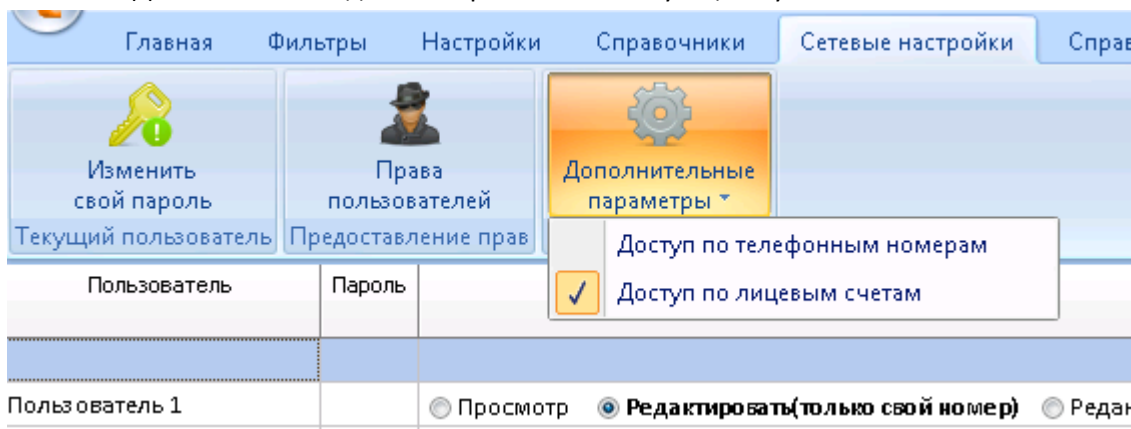
После активации в программе будут доступны все возможности в соответствии с приобретенной лицензией.

2.6. Сетевые настройки

Вкладка «Сетевые настройки» клиента позволяет выполнять следующие операции:

1. Задать пароль текущего пользователя при работе через сетевого клиента.
2. Настройку разделения доступа сотрудников при работе через сетевого клиента.
3. Настройка доступа сотрудников организации к программе через Web-интерфейс.

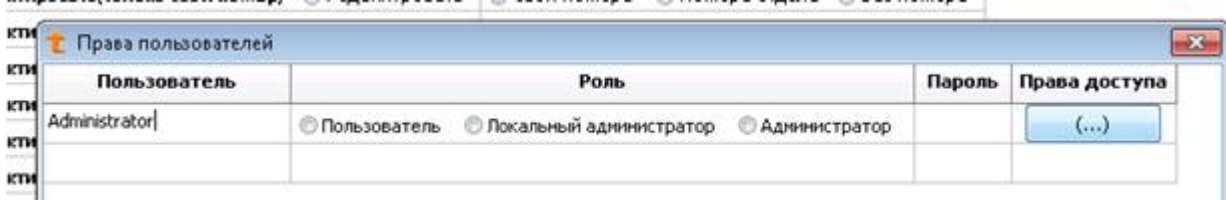
Разделение сетевого доступа при работе через сетевого клиента возможна по списку телефонных номеров или по списку лицевых счетов. Для этого необходимо выбрать соответствующий пункт меню



Пункт «Права пользователей» открывает форму для добавления пользователей и настройки их прав.



На начальном этапе при вводе программы в эксплуатацию список пользователей пуст. Добавление нового пользователя сетевого клиента выполняется прямо в поле «Пользователь»



Для пользователя выбирается его роль (Пользователь, Локальный администратор или Администратор) и указывается пароль.

Роль «Пользователь» позволяет выполнять практически все операции по доступному списку номеров: редактирование данных, загрузку детализаций, формирование отчетов и т.д. Пользователю с данной ролью не доступна вкладка «Сетевые настройки», отсутствует доступ к полной телефонной книге, а также нет доступа к операциям по копированию/восстановлению базы данных.

Для роли «Локальный администратор» недоступны пункты настройки доступа пользователей и пункта установки типа настройки (по номерам или лицевым счетам) вкладки «Сетевые настройки», отсутствует доступ к полной телефонной книге, а также нет доступа к операциям по копированию/восстановлению базы данных. Локальный администратор имеет возможность выполнять настройку доступа сотрудников из пула доступных номеров к данным программы через Web-интерфейс.

Роль «Администратор» позволяет выполнять абсолютно все операции

Внимание: обязательно наличие пользователя с ролью «Администратор», в противном случае настройка прав доступа станет невозможна.

При выборе настройки прав пользователей по списку лицевых номеров при нажатии на кнопку «Доступ» становится возможен выбор требуемых лицевых на форме настройки доступа

Права доступа по лицевому счёту

	Лицевой счёт
<input type="checkbox"/>	12775603
<input type="checkbox"/>	223306050898
<input type="checkbox"/>	266372950835
<input type="checkbox"/>	278083346
<input type="checkbox"/>	286370723249

При выборе настройки доступа по номерам соответственно делается выбор из списка телефонных номеров

Права доступа					
<input type="checkbox"/>	Телефон	ФИО	Отдел	Место возн. затрат	Примечание
<input type="checkbox"/>	79035385133	Пользователь 1			
<input type="checkbox"/>	79037147944	Пользователь 2			
<input type="checkbox"/>	79037230020	Пользователь 3			
<input type="checkbox"/>	79060740131	Пользователь 4			
<input type="checkbox"/>	79623622784	Пользователь 5			
<input type="checkbox"/>	79623622914	Пользователь 6			
<input type="checkbox"/>	79637864231	Пользователь 7			
<input type="checkbox"/>	79637864232	Пользователь 1			
<input type="checkbox"/>	79637864233	Пользователь 8			

Если попытаться выполнить смену типа настройки доступа (по лицевым или телефонным номерам) в момент, когда в программе уже есть пользователи с настроенным доступом, выйдет соответствующее предупреждение.

2.7. Настройка доступа через WEB-интерфейс

Сетевая версия программы позволяет дать доступ всем сотрудникам для просмотра своих звонков и заполнения телефонной книги через Web-браузер.

Перед настройкой доступа необходимо выполнить загрузку детализаций по номерам сотрудников и привязку телефонных номеров к сотрудникам. Для этого в клиенте во вкладке «Справочники» необходимо открыть пункт меню «Телефонная книга – Телефонная книга (только свои абоненты)» и для каждого номера указать ФИО сотрудника. (Более подробно работа с телефонной книгой описана в документе «Tarifer 4 (корпоративная версия). Руководство пользователя»).

Чтобы предоставить сотрудникам доступ, нужно настроить для них пароли и права доступа. Для этого в клиенте откройте вкладку «Сетевые настройки».

Сетевые настройки						
<div>Изменить свой пароль Текущий пользователь</div> <div>Права пользователей Предоставление прав</div> <div>Дополнительные параметры Параметры</div>						
Пользователь	Пароль	Просмотр/Редактирование			Роль	
Пользователь 1		<input type="radio"/> Просмотр	<input checked="" type="radio"/> Редактировать (только свой номер)	<input type="radio"/> Редактировать	<input checked="" type="radio"/> Свои номера	<input type="radio"/> Номера отдела
Пользователь 2		<input type="radio"/> Просмотр	<input checked="" type="radio"/> Редактировать (только свой номер)	<input type="radio"/> Редактировать	<input checked="" type="radio"/> Свои номера	<input type="radio"/> Номера отдела
Пользователь 3		<input type="radio"/> Просмотр	<input checked="" type="radio"/> Редактировать (только свой номер)	<input type="radio"/> Редактировать	<input checked="" type="radio"/> Свои номера	<input type="radio"/> Номера отдела
Пользователь 4		<input type="radio"/> Просмотр	<input checked="" type="radio"/> Редактировать (только свой номер)	<input type="radio"/> Редактировать	<input checked="" type="radio"/> Свои номера	<input type="radio"/> Номера отдела
Пользователь 5		<input type="radio"/> Просмотр	<input checked="" type="radio"/> Редактировать (только свой номер)	<input type="radio"/> Редактировать	<input checked="" type="radio"/> Свои номера	<input type="radio"/> Номера отдела
Пользователь 6		<input type="radio"/> Просмотр	<input checked="" type="radio"/> Редактировать (только свой номер)	<input type="radio"/> Редактировать	<input checked="" type="radio"/> Свои номера	<input type="radio"/> Номера отдела
Пользователь 7		<input type="radio"/> Просмотр	<input checked="" type="radio"/> Редактировать (только свой номер)	<input type="radio"/> Редактировать	<input checked="" type="radio"/> Свои номера	<input type="radio"/> Номера отдела
Пользователь 8		<input type="radio"/> Просмотр	<input checked="" type="radio"/> Редактировать (только свой номер)	<input type="radio"/> Редактировать	<input checked="" type="radio"/> Свои номера	<input type="radio"/> Номера отдела

В таблице будет указан список всех пользователей и доступны поля для ввода пароля и настройки их прав. **Внимание:** Список сотрудников заполняется после загрузки файлов детализаций и заполнения реквизитов своей телефонной книги.

Абоненту можно предоставить следующие права:

- Доступ к своим телефонам (определяется по ФИО);
- Доступ к телефонам своего отдела;
- Доступ ко всем телефонам организации;
- Задать права на просмотр или редактирование.

Пароль и права закрепляются за ФИО, а не за номером телефона. Если за одним сотрудником закреплено несколько телефонов, то он будет видеть их все.

Ввод пароля сотруднику выполняется прямо в таблице в поле «Пароль».

После этого появляется доступ к web-интерфейсу программы

2.8. Установка и настройка Тарифер Сервер

Установка программы Тарифер Сервер выполняется при помощи программы инсталляции. При установке необходимо, чтобы **брандмауэр ОС windows был включен**.

При установке Тарифер Сервер программа инсталляции попросит указать следующие настройки:

- Номер TCP-порта для web-интерфейса (по умолчанию **80**);
- Тип базы данных (MSSQL, PostgreSQL или SQLite);
- Параметры подключения к базе данных (зависят от типа БД).

Эти настройки сохраняются в файле `config.ini`, который лежит в папке с программой Тарифер Сервер. Например, при установке на операционную систему Windows 7 (x64) по умолчанию это каталог:
C:\Program Files (x86)\Tarifer Server 4.

Позже эти настройки можно поменять в файле конфигурации вручную.

Настройка Тарифер Сервер

Номер TCP-порта для web-интерфейса указывается в параметре:

```
[WWW]  
Port=80
```

При установке Тарифер Сервер создаётся и запускается системная служба с именем «Tarifer Server 4».

Если эта служба не запускается после установки, то, скорее всего, указанные при установке порты заняты другими программами. Чаще всего конфликты с номерами портов возникают, если занят TCP порт 80. Часто этот порт занимают такие программы, как Skype, IIS, Apache. Попробуйте их отключить, или изменить используемые порты в настройке соответствующей программы, или используемый порт в Тарифер Сервер.

При установке Тарифер Сервер в брандмауэре ОС Windows программа автоматически добавиться в список исключений.

Если вы применяете другие инструменты для защиты от сетевых атак, то нужно разрешить входящие соединения на TCP порт сервера.

Настройки для подключения к СУБД

Чтобы изменить путь к базе данных, нужно внести изменения в файл `config.ini`, который размещён в папке программы Тарифер Сервер, например:

```
[DB]  
SQLite_FFilePath=Z:\TariferDB\tarifer.sqlite3
```

Тип базы данных указывается в настройке, например при использовании СУБД SQLite:

```
[ DB ]  
ServerType = SQLite
```

Возможны так же следующие типы настроек в зависимости от типа базы данных:

ServerType=POSTGRESQL или ServerType=MSSQL.

Для серверов MS SQL и PostgreSQL также требуется указать параметры подключения к базе данных.

Параметры для подключения к СУБД MS SQL Server:

MSSQL_Server=WS_DEVELOPER\SQLEXPRESS	Наименование сервера
MSSQL_Database=Tarifer	Наименование базы
MSSQL_Authentication=windows	Тип авторизации
MSSQL_Username=sa	Имя пользователя для SQL Server авторизации
MSSQL_Password=	Пароль пользователя для SQL Server авторизации

Параметры для подключения к СУБД PostgreSQL:

POSTGRESQL_Server=localhost:1521	Наименование сервера
POSTGRESQL_Database=TARIFER	Наименование базы
POSTGRESQL_Username=tarifer	Имя пользователя
POSTGRESQL_Password=	Пароль пользователя

Для учёта изменений, внесённых в файл `config.ini`, нужно перезапустить службу «Tarifer Server 4».

При использовании СУБД SQLite, Вы можете использовать базу данных, созданную в настольной (корпоративной) версии Тарифер 4. Для этого нужно остановить службу «Tarifer Server 4», скопировать файл базы данных в нужную папку и снова запустить службу «Tarifer Server 4». Так как в корпоративной версии отсутствует возможность определять сотрудникам доступ через Web-интерфейс, для этого необходимо выполнить операции, описанные в разделе «Настройка доступа через WEB-интерфейс».

Можно также выполнять обратную операцию и переносить Базу данных из сетевой в корпоративную версию.

В случае использования других типов СУБД, базу данных можно переносить с помощью встроенных в Тарифер Клиент функций резервного копирования и восстановления базы данных.

Не рекомендуется использовать одну и ту же базу данных для одновременной работы сетевой и корпоративной версий при использовании СУБД SQLite.

2.9. Настройка авторизации через Active Directory

Для настройки авторизации через Active Directory необходимо в файл конфигурации добавить следующий раздел с параметрами:

[AUTH]

; Тип авторизации. В текущей версии можно использовать только тип LDAP

Method=LDAP

; Имя сервера контроллера домена

LDAPServer=localhost

; База LDAP

LDAPBase=DC=Domain,DC=Administrator,DC=net

; Метод авторизации в LDAP

LDAPAuthMethod=0

; Префикс имени (как для старой авторизации)

LDAPNamePrefix=Domain\

; Адрес E-mail после имени

LDAPNameSuffix=@Domain.net

; Параметры учетной записи, имеющей права на поиск в AD.

LDAPUser=DomenTarifer\Administrator

LDAPPassword=

; Параметр по которому идет поиск E-mail в AD

SearchAttr=sAMAccountName

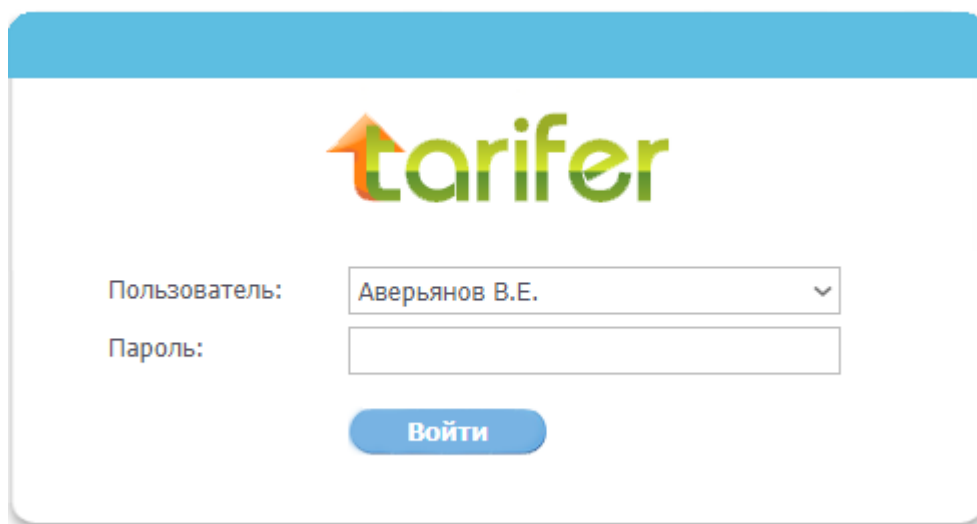
3. Подключение через Web-интерфейс

После завершения всех работ по установке, настройке Системы, а так же предоставлению доступа возможно подключение к Системе через Web-интерфейс.

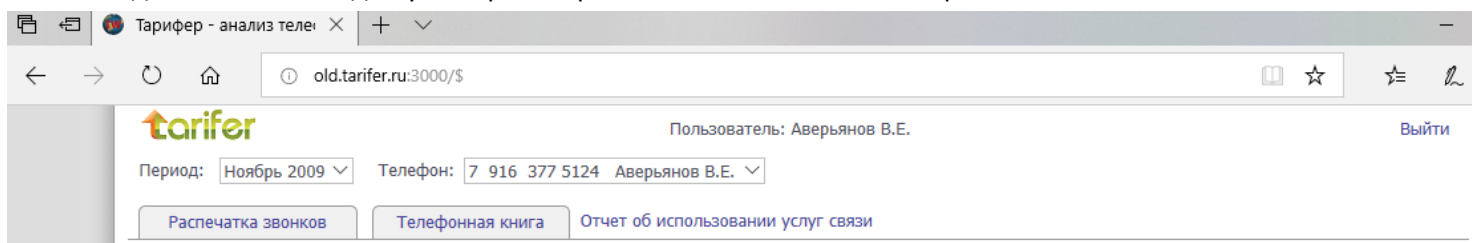
При установке по умолчанию доступ к Web-интерфейсу выполняется в браузере по ссылке http://server_name/ (**server_name** в данном примере соответствует имени сервера или его IP-адресу).

Если при установке Вы указали другой номер TCP порта, то нужно использовать ссылку http://server_name:port/ . Вместо «Port» нужно подставить номер, который был задан.

При правильном подключении в окне браузера отобразится окно авторизации



После входа пользователю доступен просмотр звонков и заполнение телефонной книги



4. Доступ к сети Интернет

Для Тарифер Сервер

Тарифер Сервер доступ к сети интернету (к внешним сайтам) не нужен.

Для Тарифер Клиент

Тарифер Клиент использует доступ к интернету в следующих случаях:

- При запуске Тарифер Клиента выполняется загрузка новостей с сайта www.tarifer.ru;
- При активации лицензионного ключа программа обращается к сайту www.tarifer.ru;
- Если Вы запустили проверку обновлений, то происходит обращение к сайту www.tarifer.ru;
- Если Вы подбираете тарифные планы, то последние описания тарифов будут загружены с сайта www.tarifer.ru;
- Если при работе программы случилась какая-то ошибка, то система предложит Вам отправить технический отчёт, который поможет разработчикам быстрее её исправить. Отчёт отправляется на сайт bugs.tarifer.ru.

Для правильной работы этих режимов нужно разрешить доступ программы к указанным выше сайтам.

Во всех случаях клиент передаёт в интернет только минимальный объём информации (номер версии программы, регистрационный e-mail и т.п.), необходимый для того, чтобы наш сервер мог правильно выполнить свою работу.

Никакая информация о детализациях, номерах телефонов, звонках, паролях пользователей и т.п. в интернет не передаётся.

Если Вы обнаружили, что программа передаёт что-то в интернет, то вероятно, она заражена вирусом, или Вы получили её из недостоверного источника. Проверьте свойства исполняемого файла программы.

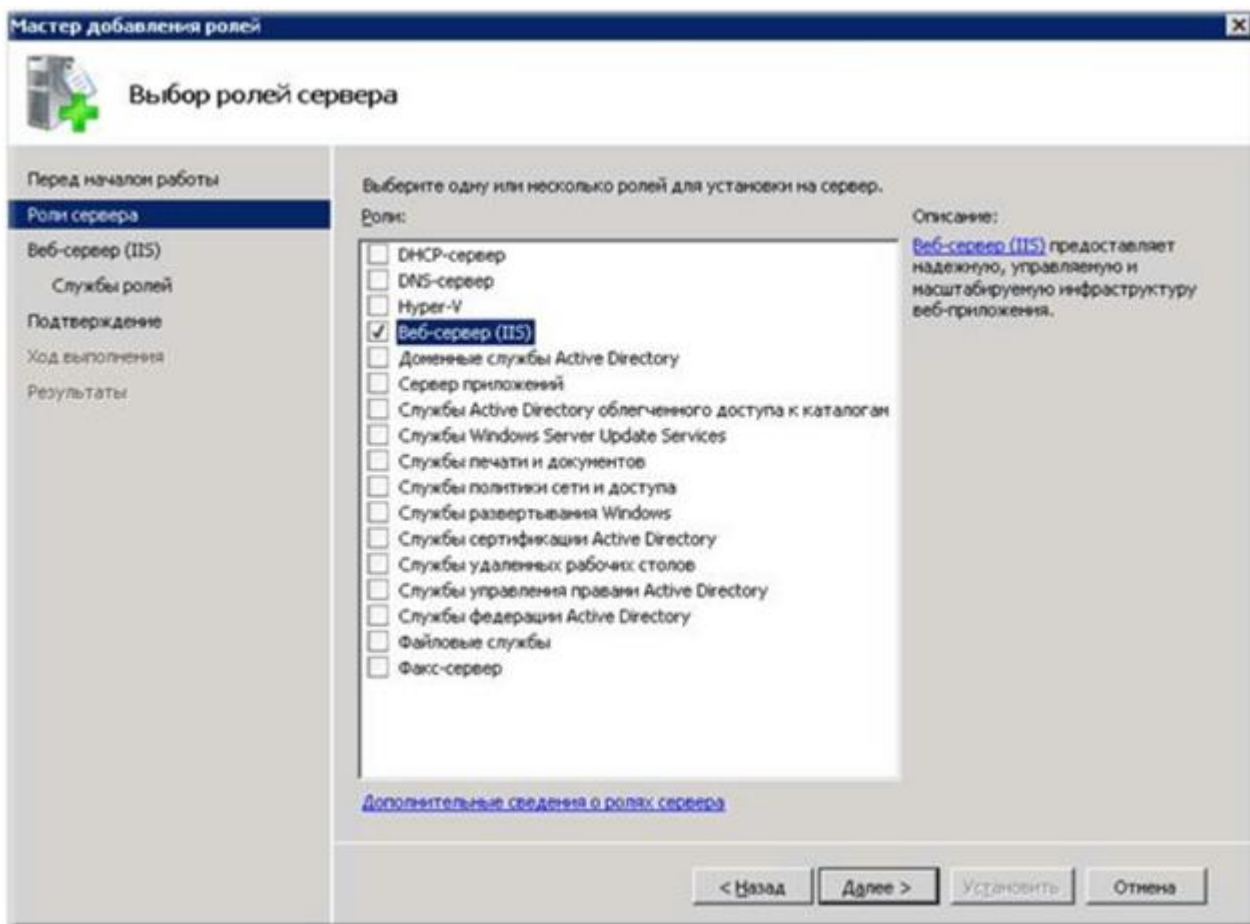
Файл программы должен быть подписан электронным ключом Tarifer.ru, и в свойствах файла должна быть вкладка «Цифровые подписи». Если этой вкладки нет, удалите программу и получите правильную версию на сайте www.tarifer.ru, или обратитесь к разработчику.

5. Настройка сквозной авторизации

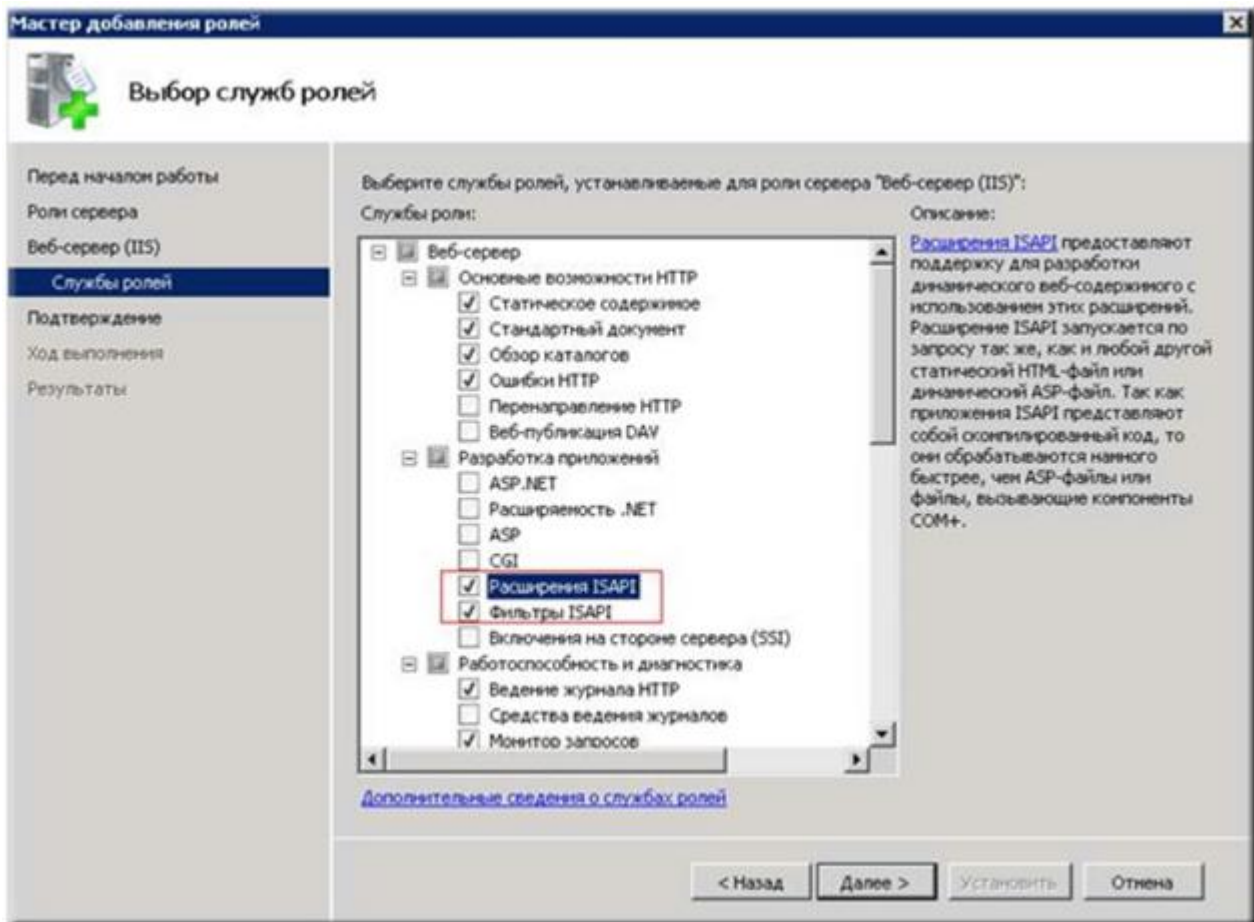
5.1. Установка Internet Information Services

Для выполнения настроек необходимы полномочия администратора

1. Пуск -> Управление -> Роли -> Добавить роли (compmgmt.msc)
2. Выбираем роль Веб-сервер (IIS)



3. Выбираем службы ролей «Расширения ISAPI» и «Фильтры ISAPI»



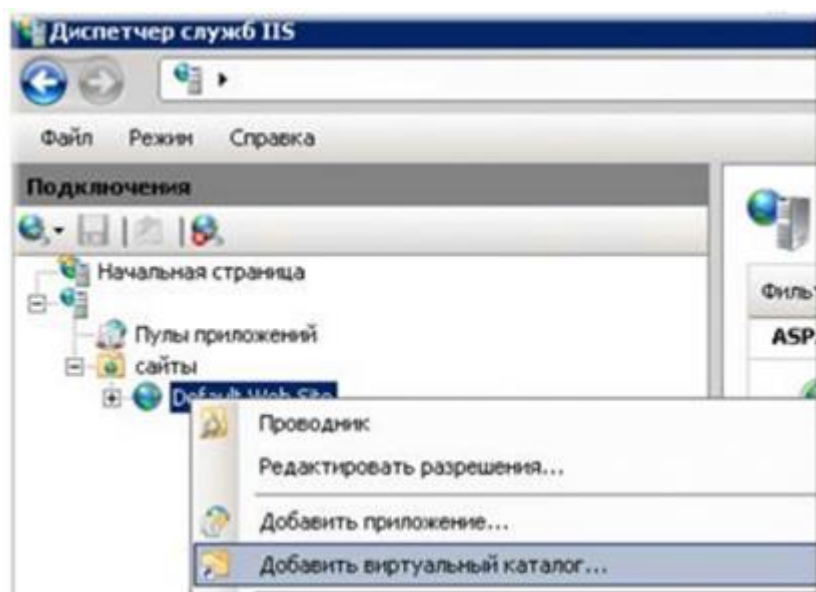
После окончания установки IIS, откройте браузер введите <http://localhost/>, чтобы убедиться, что IIS работает. Проверьте настройки Брандмауэр Windows, добавьте порт 80 в исключения.

5.2. Создание виртуального каталога

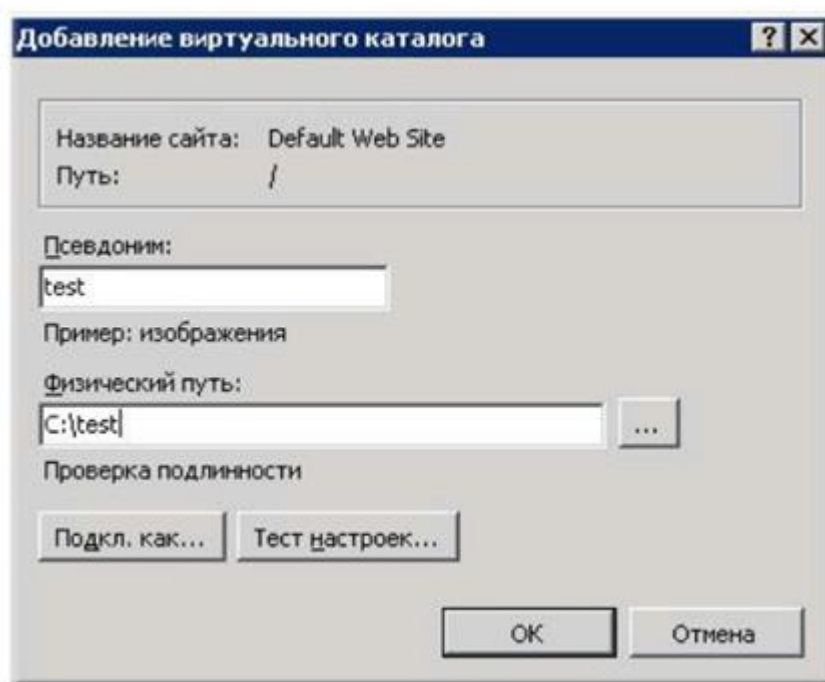
Для начала Вы можете создать виртуальный каталог для размещения Вашей библиотеки.

1. Откройте Диспетчер служб IIS (Information Service Manager)

2. Нажмите правой кнопкой на «Default Web Site», и выберите пункт «Добавить виртуальный каталог»



3. Ведите псевдоним и физический путь к каталогу.



В указанный каталог необходимо поместить следующие файлы из каталога Тарифер-сервер:

Config.ini

Дополнительно необходимо скопировать файлы, полученные у фирмы-разработчика, или скачанные по ссылке http://old.tarifer.ru/install/tarifer_server_isapi_4.3.3.4.zip

pcrelib.dll,
pcrelibu.dll,
TariferWebServerISAPI.dll,
VMProtectSDK32.dll

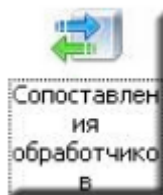
и каталоги:

Files,
Lang

В случае, если программа Тарифер-сервер установлена и запущена, то ее необходимо остановить в службах

5.3. Включение ISAPI для виртуального каталога

1. В Диспетчере служб IIS перейдите в только, что созданный виртуальный каталог

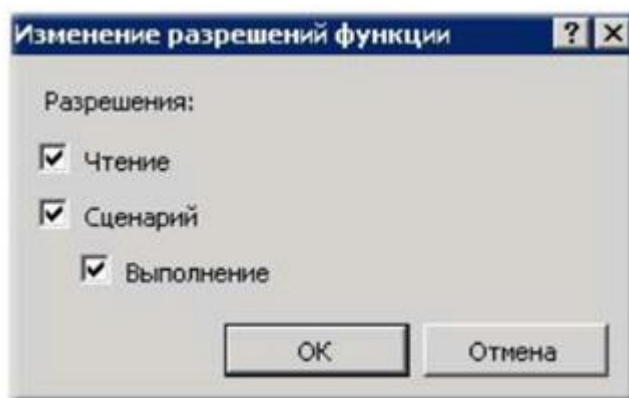


2. Нажмите двойным щелчком на иконке «Сопоставление обработчиков»

3. Справа в меню действия нажмите «Изменение разрешений функций»

4. Поставьте, галку напротив «Выполнение»

5. Нажмите «ОК» для принятия изменений



5.4. Включение возможности просмотра индивидуального каталога

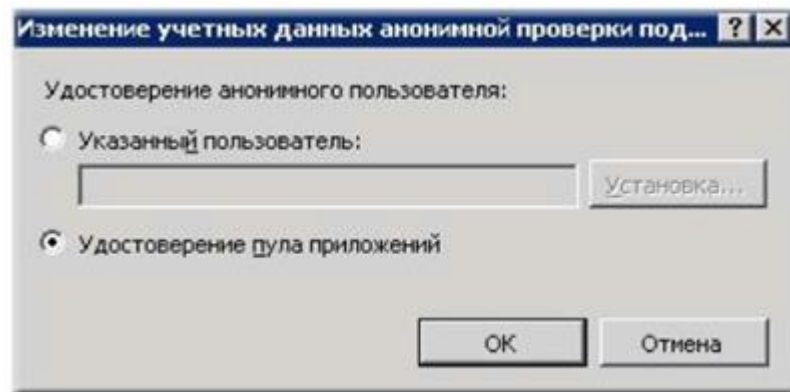
Данная опция не обязательна.

1. Перейдите в созданный виртуальный каталог
2. Откройте двойным щелчком «Просмотр каталога»
3. Поставьте галку напротив «Расширение»
4. В меню действия нажмите «Включить»

5.5. Редактирование параметров аутентификации

Для возможности подключения любого пользователя с любого ПК, будем использовать анонимную аутентификацию.

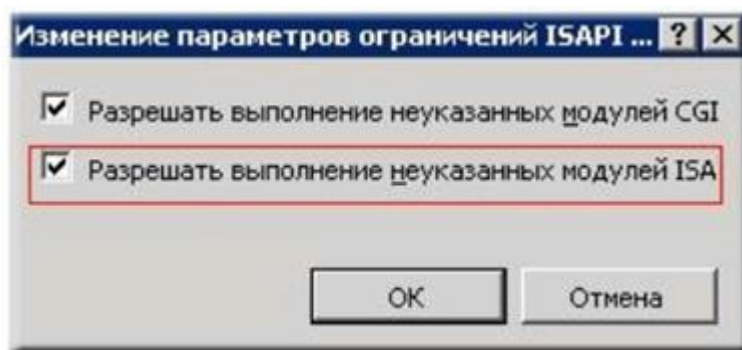
1. Перейдите в созданный виртуальный каталог
2. Откройте двойным щелчком «Проверка подлинности»
3. Выберите «Анонимная проверка подлинности»
4. В меню действия выберите «Изменить»
5. Установите переключатель в «Удостоверение пула приложений»
6. Нажмите «ОК» для принятия изменений»



5.6. Включение ISAPI модуля

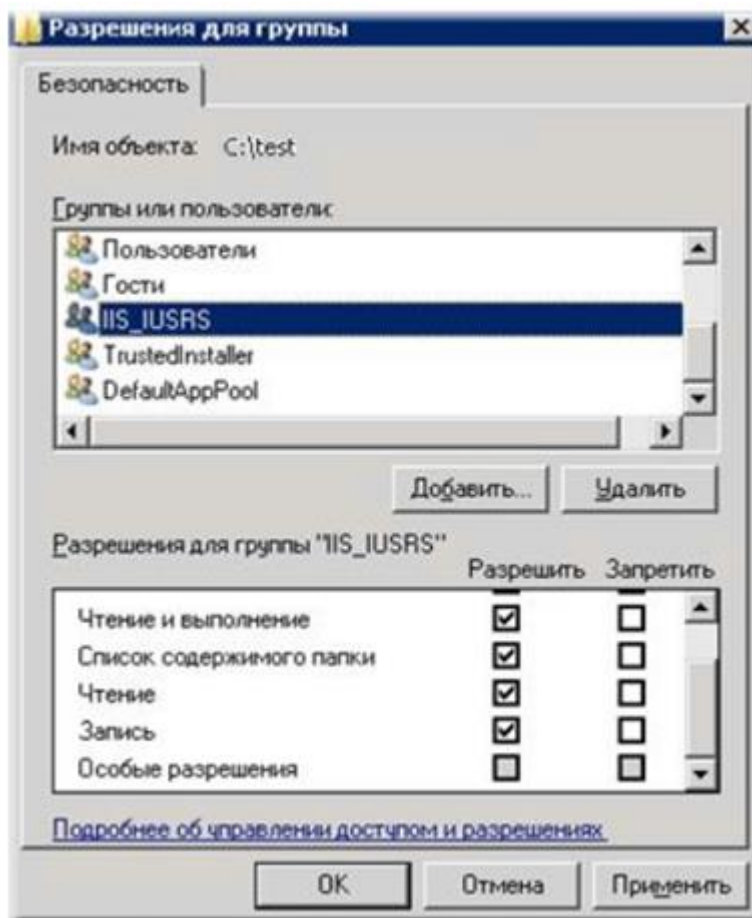


1. Кликните на корневом узле
2. Откройте двойным щелчком иконку «Ограничения ISAPI и CGI»
3. В меню действия выберите «Изменения параметров»
4. Поставьте галку напротив «Разрешать выполнение неуказанных модулей ISAPI»
5. Нажмите «ОК» для принятия изменений



5.7. Изменение разрешений для виртуальных каталогов

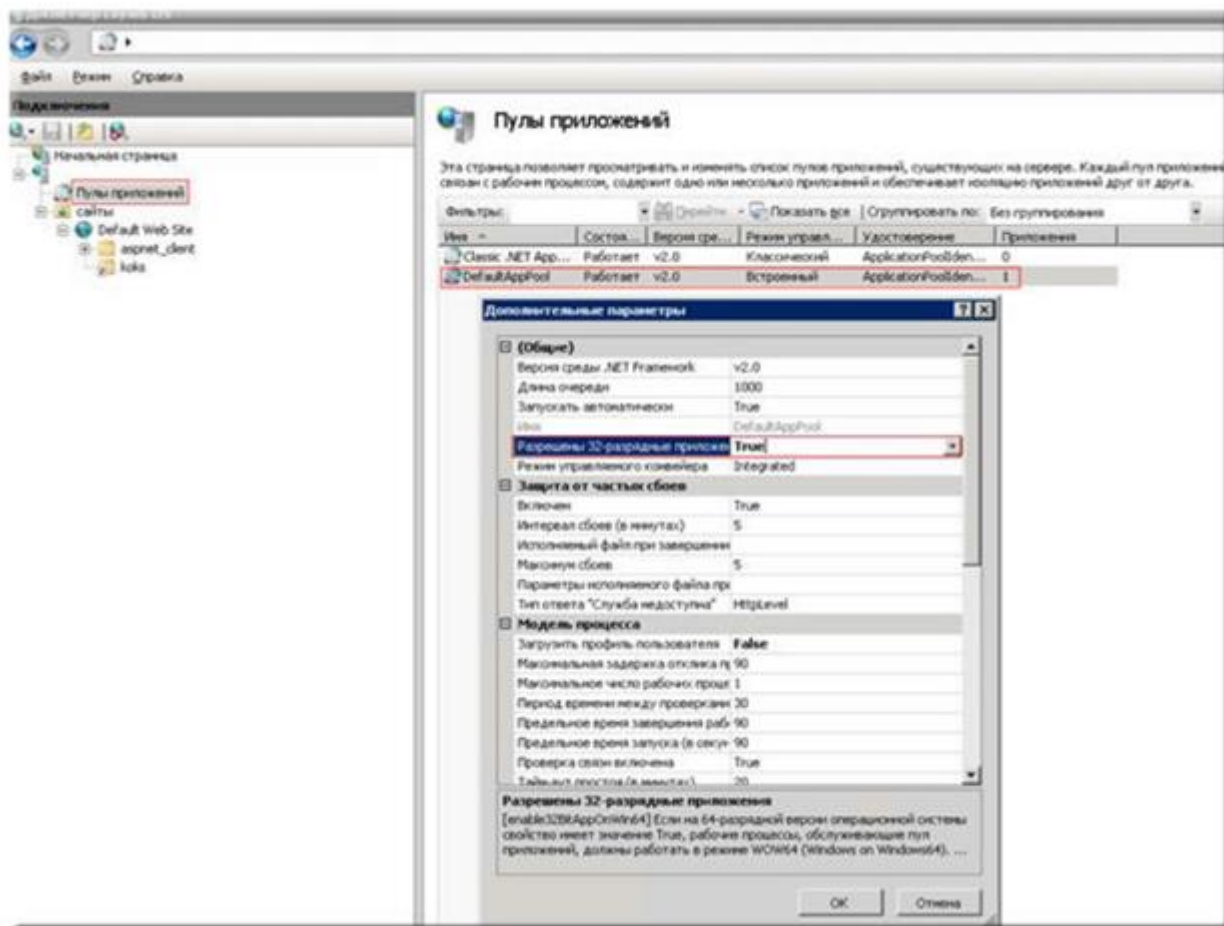
1. Нажмите правой кнопкой на виртуальном каталоге
2. В меню выберите «Редактировать разрешения»
3. На вкладке безопасность добавьте IIS_IUSRS разрешения чтения и выполнения



5.8. Включение 32 бит ISAPI DLL для IIS 7.5 x64

Этот шаг требуется только если Вы используете IIS7.5 x64 и хотели бы работать 32 бит ISAPI DLL на IIS 7.5.


1. Перейдите на «Пулы приложений»
2. Нажмите DefaultAppPool
3. В меню действия выберите «Дополнительные параметры»
4. Установите Разрешения 32-разрядных приложений в true
5. Нажмите «ОК» для принятия изменений



Перезапустите веб-сервер (cmd -> iisreset), и проверьте работу своего приложения.

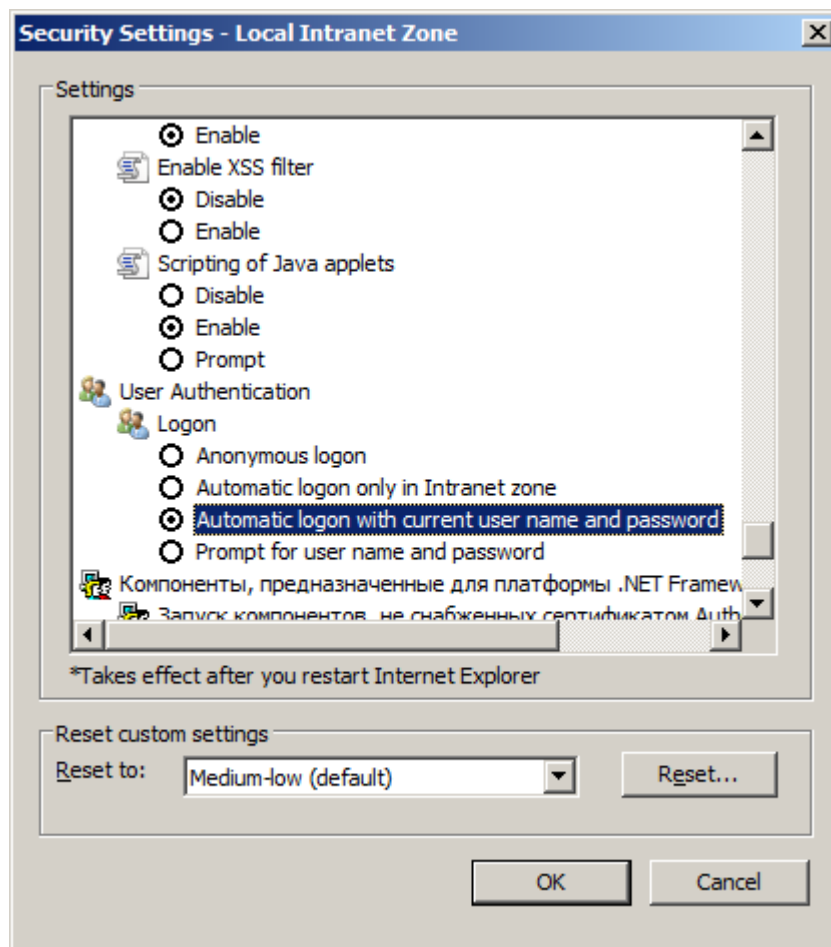
5.9. Проверка подлинности

В меню «Проверка подлинности» для узла установить следующее:

 Проверка подлинности		
Сгруппировать по: Без группирования ▼		
Имя ▲	Состояние	Тип ответа
Анонимная проверка подлинности	Отключен	
Олицетворение ASP.NET	Отключен	
Проверка подлинности Windows	Включен	Вызов HTTP 401
Проверка подлинности с помощью форм	Отключен	Вход-перенаправление ...

5.10. Авторизация

1. Авторизация работает только в Internet Explorer. Для авторизации необходимо в настройках безопасности установить следующее:



2. Ссылка для доступа к данным через Internet Explorer:

[http://server_address:port/TariferWebServerISAPI.dll/\\$/start](http://server_address:port/TariferWebServerISAPI.dll/$/start)

где server_address – адрес сервера,

port – порт, указывается в файле конфигурации

5.11. Настройка БД

1. Для базы данных Тарифера выполнить скрипт:
Delete from CONSTANTS;
Insert into CONSTANTS (NAME, VALUE)
Values ('WWW_USER_NAME_FIELD', 'CALLER_EMAIL');
2. В настройках СУБД Microsoft SQL Server необходимо поставить авторизацию SQL и Windows.
3. Создать пользователя в MS SQL с правами на чтение для этой базы. Пользователь не обязательно должен быть доменным.
4. В файле конфигураций поставить авторизацию через sql и указать имя и пароль созданного пользователя.
5. Пример конфигурационного файла для СУБД Microsoft SQL Server с авторизацией через LDAP:

```
[WWW]
Language=Russian
Port=80
[DB]
ServerType=MSSQL
MSSQL_Server=sql_server_adres\sql_server_name
MSSQL_Database=database_name
MSSQL_Authentication=windows
MSSQL_Username=user_name
MSSQL_Password=user_password
[AUTH]
; Тип авторизации
Method=LDAP
; Сервер контроллера домена
LDAPServer=ldap_server_name
; База LDAP
LDAPBase=DC=domen_server,DC=net
;Метод авторизации в LDAP
LDAPAuthMethod=0
; Префикс имени (как для старой авторизации)
LDAPNamePrefix=domen_server\
; Адрес e-mail после имени
LDAPNameSuffix=@domen_server.net
; Параметры учетной записи, имеющей права на поиск в AD.
LDAPUser=domen_server\ldap_user
LDAPPassword=ldap_user_password
;Параметр по которому идет поиск мыла в AD
SearchAttr=sAMAccountName
;Поле, которое берется из LDAP для поиска атрибутов пользователя в телефонной книге программы, по умолчанию
mail. ЗНАЧЕНИЕ ПОЛЯ ДОЛЖНО СООТВЕТСТВОВАТЬ ЗНАЧЕНИЮ ПОЛЯ В WWW_USER_NAME_FIELD В ТАБЛИЦЕ
CONSTANTS
LDAPFieldForTarifer=mail
```